

Läggningsanvisning

Laminatgolv

Allt du
behöver veta
för att lägga
laminatgolv

LÄGGNING AV LAMINATGOLV

Det är lätt att lägga Tarketts laminatgolv. Brädorna viks enkelt ihop utan lim eller specialverktyg. Du kan lägga ditt nya laminatgolv direkt på ditt gamla golv, oavsett om det är ett trägolv eller ett plastgolv.

Förutsättningar

Underlaget skall vara plant, fast, torrt och rent samt uppfylla krav enligt gällande AMA Hus klass A (max buktighet 3 mm på 2 meter mätlängd, 2 mm på 1 meter mätlängd och 1,2 mm på 25 centimeter mätlängd). Relativ fuktighet (RF) i underlag av normal konstruktionsbetong får inte överskrida 90 % RF mätt enligt aktuell utgåva av AMA Hus. Notera att detta värde endast gäller för byggfukt och inte fuktillskott vid golv på mark, över pannrum, med golvvärme, över högtemperaturrör i golv och dylikt.

Laminatgolv läggs flytande vilket innebär att laminatgolvet inte skall förankras (d.v.s. vare sig spikas eller limmas) i underlaget. Golvet ska kunna röra sig fritt med förändringar i inomhusklimatet. Det får inte låsas fast av tyngre föremål t.ex. köksinredning, kaminer eller tunga skåp.

Laminatgolv ska inte läggas i våtutrymmen som tvättstuga, bastu eller badrum. Rådgör med din golvhandlare.

Verktyg

Följande verktyg behövs: hammare, fogsvans, stick- eller cirkelsåg, tumstock, vinkelhake, penna, borr och stämjärn. Använder du stick- eller cirkelsåg ska du såga brädan från baksidan. Använder du en vanlig fogsvans ska du såga brädan från ovansidan.

Rätt klimat

Efter som laminatgolv till största delen består av träbaserade råvaror är det mycket viktigt att ha rätt temperatur och luftfuktighet under lagring, vid läggning och under golvets användning. Temperaturen ska vara minst +18°C i underlaget och rummet vid läggning, den relativa luftfuktigheten, RF, ska vara 30-60%. Paketen skall lagras i detta klimat i god tid före läggning (minst 48 timmar) för att få rätt temperatur och RF. Bryt inte förpackningen förrän precis innan du ska lägga brädorna.

När golvet används kan låg RF medföra springor och att golvet skålar sig. För hög RF kan medföra att golvet kupar eller reser sig.

Fuktskydd

På bjälklag med en relativ fuktighet lägre än 60% är fuktskydd normalt inte nödvändigt. En ångspärr ska alltid appliceras om fukt kan misstänkas förekomma i undergolvet. Dessutom alltid när undergolvet är betongplatta på mark, lättbetong-

bjälklag, golv över fuktiga och varma utrymmen (tvättstuga, pannrum etc.), golv med ingjutna eller friliggande värmeslingor samt på bjälklag över kryputrymme.

Ångspärren ska bestå av en åldersbeständig polyetenfolie, min. tjocklek 0,20 mm. Det behövs även ett stegljudsunderlag som Tarkofoam II eller grålumppapp, alternativt Tarkoflex II (kombinerad ångspärr/stegljudsunderlag) enligt AMA hus krav.

På laminatgolv med akustikbaksida ska du INTE använda ett separat stegljudsunderlag eller kombinerad ångspärr utan endast ångspärr.

Ångspärren ska läggas omlott minst. 200 mm. Om RF överstiger 90 % ska inte ett laminatgolv installeras. Vid risk för tillskjutande fukt rekommenderar vi en ventilerad fuktspärr. Detta bör även kombineras med mekanisk ventilation.

Vid läggning av laminat på denna typ av underlag ska först en tryckfördelande skiva (t.ex. masonit, plywood eller spånskiva, min. 6 mm tjocklek) samt mellanlägg av grålumppapp installeras ovanpå fuktspärren.

Golvvärme

Tarketts laminatgolv går att installera på vattenburna och självbegränsande elektriska golvvärmesystem. Ytemperaturen får aldrig överstiga +27°C. Använd alltid ångspärr vid golvvärme.

Golvvärme medför att golvet blir torrare än med andra typer av uppvärmning, vilket kan ge mer springor och skålning av ytan. Kontakta Din återförsäljare för mer information.

Planera läggningen

Maximal läggningssyta är 10x10 meter utan rörelsefog. Brädorna bör helst läggas längs med infallande ljus.

Innan du börjar lägga golvet bör du mäta upp rummets bredd (minus rörelsefogens totala bredd på ca 16-20 mm) och se om sista brädraden kommer att bli smalare än 50 mm. Om så är fallet bör du kapa några centimeter på första brädraden du lägger, så att du får en bredd som överstiger 50 mm när du lägger in sista raden.

Inspektera

Kontrollera brädorna innan och under tiden du lägger golvet. Brädor med synbara fel eller avvikande utseende ska inte läggas in. Den som installerar golvet är ansvarig för att felaktigt/avvikande material inte monteras. Vi ersätter givetvis defekt material men ersätter inga kringkostnader när felaktigt material installeras.

Skapa en rörelsefog

Trä är ett levande material, vilket gör att ett laminatgolv som lagts flytande, trots lamellkonstruktionen, kommer att röra sig lite (svälla resp. krympa) beroende av hur inomhusklimatet förändras under året.

Laminatgolvet läggs rum för rum, lämna därför ett mellanrum (s.k. rörelsefog) minimum 8-10 mm, mellan golv och vägg runt hela rummet. Detsamma gäller även vid trösklar, rör, trappor, pelare, anslutningar till spiselhällar, stengolv etc. Rörelsefogen (= mellanrummet) döljs med en list eller sockel.

Tips: Vid långa brädrader kan det vara svårt att ha kilarna monterade redan efter första raden. Vänta då tills dess att 4-5 brädrader blivit lagda. Med hjälp av verktyget Tarktool skjuts det lagda flaket en bit från väggen och kilarna kan monteras utan problem. I korridorer och rum större än 10 meter ska rörelsefog läggas om 16-20 mm på var tionde meter. Fogen döljs med matchande list.

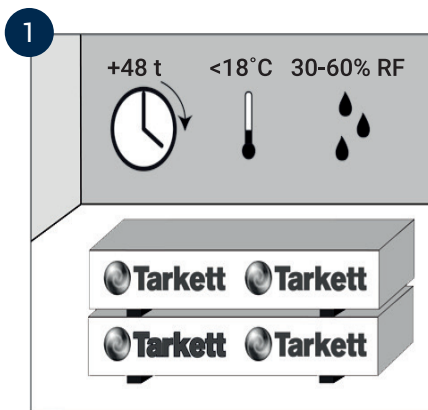
Skötselråd

Grus och sand skadar golvytan. Använd alltid möbeltassar av filt eller plast under stolsben, bordsben etc. Möbler skall lyftas, inte dras över golvet. Använd mjuka hjul till hjulförsedda möbler och stolar.

Använd torra städmetoder, håll aldrig vatten direkt på golvet. Använd aldrig aggressiva eller repande rengöringsmedel. Golven ska aldrig vaxas eller slipas.

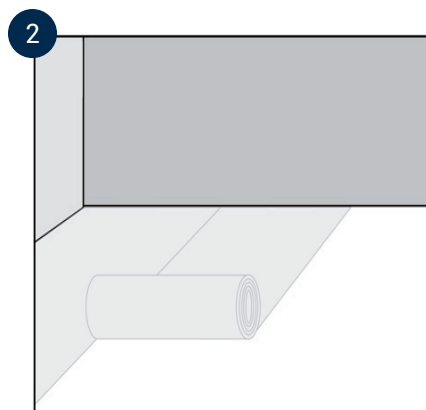
Kontakta din återförsäljare eller se www.tarkett.se för mer information.

INNAN DU BÖRJAR



Konditionera paketen föreläggning. Kontrollera att det inte finns synliga defekter på laminatbrädorna före och under installationen. Ev. skadade brädor skall inte användas.

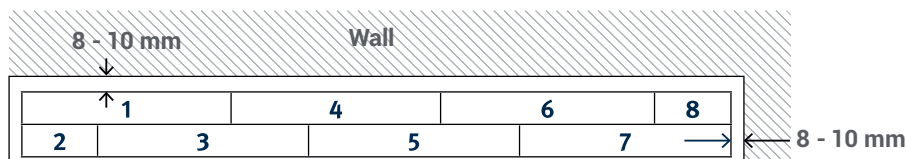
Kontrollera också att undergolvet är rent, torrt, fast och plant. Ojämnheter >3 mm slipas eller spacklas bort föreläggning.



Rulla ut rätt underlagsmaterial. Om ångspärr krävs skall våderna överlappa med minst 20 cm.

MONTERING

- Kontrollera att laminatbrädan inte har synliga skador/defekter före och under montering. Eventuella skadade brädor ska inte monteras. Se till vilken sida som är på notsidan och vilken som är fjädersidan (fig. 1/fig. 2).
- Placera den första brädan i det vänstra hörnet av rummet med fjädersidan mot väggen och notsidan ut mot rummet, som visas bild. (Fig. 1/fig. 2).
- Brädorna i de två första raderna kan monteras samtidigt, vilket innebär att du kontinuerligt växlar mellan dem och se till att ändförskjutningarna är minst 300 mm (OBS! För Longboards, är minsta ändförskjutning 500 mm.)



Bräda 1 = Lägg i vänstra hörnet av rummet.

Bräda 2 = Lägg den kapade brädan in i spåret på långsidan i en vinkel uppifrån och fäll ned till brädan ligger platt. (se fig.3)

Bräda 3 = För in brädan i spåret i en vinkel ovanifrån på bräda nr. 1. Håll brädan snett och skjut bräda 3 mot kortsidan av bräda 2 tills kortsidorna passar ihop. När du fäller ner bräda 3 så att den nästan är i nivå med bräda 2, tryck till med handen över fogen på kortsidan. När du hör ett lågt klick har kortsidan låst ihop brädorna. (se fig. 4)

Bräda 4 = Placera det längsgående fjäderspåret i en liten vinkel under den längsgående notsidan på bräda 3. Tryck bräda 4 i ett snett läge mot bräda 1 tills kortsidorna passar ihop. Vik ner bräda 4 och tryck till med handen för att få bräda 1 och 4 tillsammans på kortsidan. När du hör ett lågt klick har kortsidan låst ihop brädorna. (se fig. 5)

Bräda 5 = Vinkla brädan, för in den i spåret och vik ner och tryck till på kortsidan. (se bräda 3).

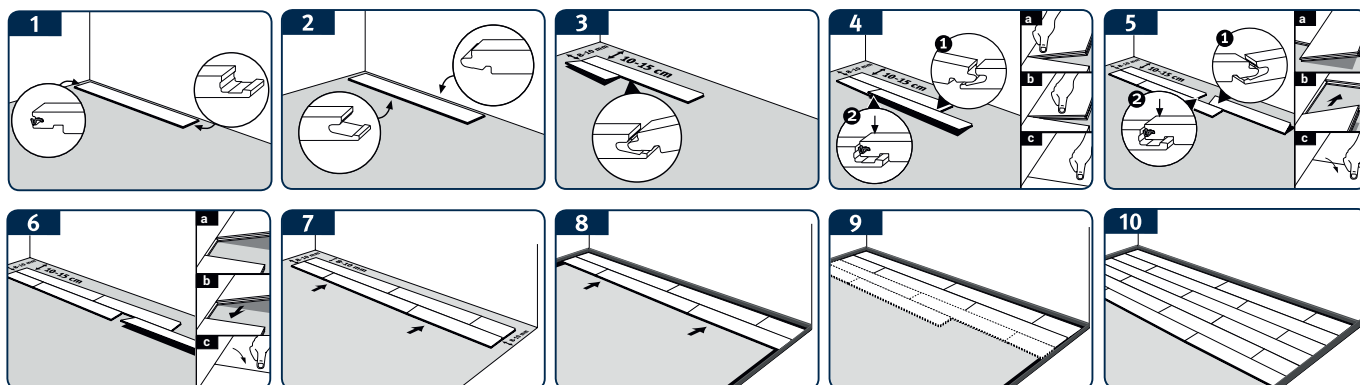
Bräda 6 = Vinkla brädan, för in den i spåret och vik ner och tryck till på kortsidan. (se bräda 4)

Bräda 7 = Vinkla brädan, för in den i spåret och vik ner och tryck till på kortsidan. (se Bräda 3)

Bräda 8 = Vinkla brädan, för in den i spåret och vik ner och tryck till på kortsidan. (se Bräda 4).

Montera resten av Brädorna på raderna 1 och 2 enligt beskrivningen ovan och kapa den sista brädan så att den passar. (fig. 6)

Slutligen, kontrollera att avståndet till väggen och alla andra fasta punkter är 8-10 mm och placera distans/kilar. (Fig. 7 till fig. 10)



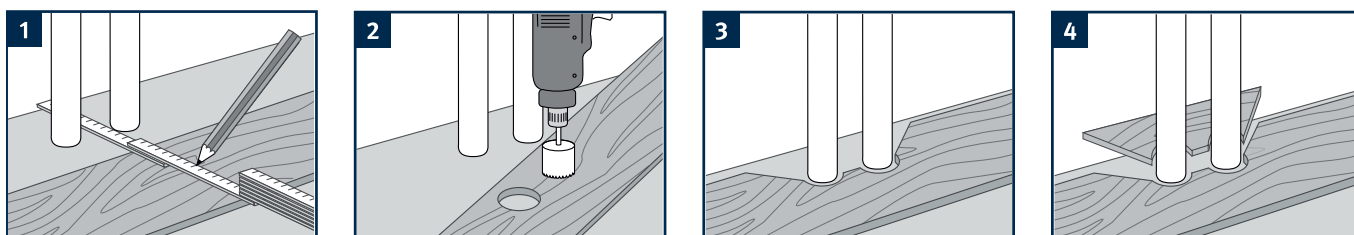
OBS! Se till att kortsidorna är förskjutna minst 300 mm. När du installerar Longboards, måste de korta ändarna förskjutas med minst 500 mm.

- För att installera den första brädan på den tredje raden, sätt in brädan längsgående fjäderspåret på den andra radens långsida diagonalt ovanifrån. Sänk sedan ned brädan tills det är plant. För att installera den andra brädan på den tredje raden, vippa den långa kanten med fjädern ner igen och skjut den in i spåret på den andra radens långsida. Med brädan i denna lutande position skjuter den nu mot den första brädan i den tredje raden tills kort-ändarna är över varandra så att de passar perfekt. Lås brädorna genom att sänka brädan och tryck med handen så att du hör ett klick och känner att den låser sig.
- Montera resten av brädorna i rad 3 på samma sätt och kapa till den sista brädan för att passa.
- Alla efterföljande rader kan startas med den återstående delen av föregående rad om den är minst 300 mm lång eller 500 mm för Longboard.
- Nu monteras golvet bräda för bräda.

För att förbereda den sista brädraden, gör följande: Lägg brädan som ska monteras exakt rakt ovanpå näst sista brädraden. Använd en kapad laminatbräda som ett mätverktyg genom att lägga brädbiten mot väggen, ovanpå brädan som ska monteras (glöm inte 8-10 mm expansionsöppning). Dra brädbiten längs väggen och använd samtidigt en blyertspenna för att markera på brädan hur mycket du ska kapa bort. Såga längs märket, då kommer brädan passa avståndet till väggen.

Köksinredning/köksö, skåp m.m. ska vara installerade innan golvet. Detta för att säkerställa att golvet kan röra sig fritt. Golvet monteras med 8-10 mm avstånd till sockelben och täcks sedan med sockeln.

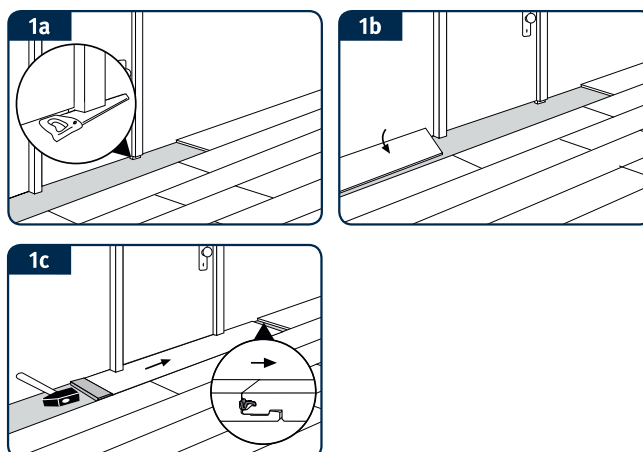
Röranslutningar



- Mät rörets diameter och markera det på brädan. Räkna med rörelsefog 8-10 mm.
- Borra minst 16 mm större hål än diametern på röret.
- Såga i 45 graders vinkel mot hålet.
- Limma den lösa biten.
- Täck med rörmanschetter.

Dörröppningar

- Om dörrkarmen är gjord av trä rekommenderas att såga av dessa till höjden på det färdiga golvet (golv plus underlagsmaterial) i samråd med kunden. (Fig. 1a)
- Montera golvet under dörrfodret med rörelsefog 8-10 mm. Vik ner brädan och sedan kan bräda skjutas på plats med en hammare och slagkloss. Var försiktig så att du inte skadar brädan. (Fig. 1b + 1c)



Avslutning

Avlägsna försiktigt distanskilarna och montera lister, uttag, rörmanschetter etc.

Demontering

För att byta ut brädor som redan är installerade utan att skada dem måste du först lossa hela raden på långsidan från låsningen genom att böja den och sedan skjuva isär bräderna parallellt mot varandra på kortsidan. Fortsätt med försiktighet för att undvika att skada not och fjäderprofilerna.

